

Sada 7149799DC**Generátor/elektronické zapalování pro Puch 125/175 MC**


- Magnetový generátor s integrovaným polovodičovým zapalováním. Výkon osvětlení 12 V/100 W DC. Zapalování s vlastním napájením ze systému. Nahrazuje původní magneto i všechny součásti zapalování. Nevyžaduje úpravy na klikové skříně.

Důležitá poznámka: Všechny systémy střídavého proudu jsou určeny pro použití v terénních sportech a nepodporují nabíjení baterie ani boční blinkry. Proto je nelze běžně používat na veřejných komunikacích (pokud to místní předpisy nepovolují). Pro použití v běžném provozu se seznamte s místními dopravními předpisy. Pokud potřebujete boční blinkry a/nebo baterii, požádejte o stejnosměrnou verzi systému.

Výhoda oproti originálnímu systému:

- všechny díly jsou nové
- polovodičové zapalování
- vyšší světelný výkon
- velmi stabilní zapalování s pevnou jiskrou
- lepší startování, lepší spalování paliva



Návod k montáži systému 7149799DC	6.5.2026
<p>- Pokud umíte namontovat a seřídít sériové zapalování a máte základní mechanické dovednosti, můžete si nainstalovat VAPE! Pokud jste nikdy nepracovali na zapalování, raději to nechte udělat někoho, kdo se v tom vyzná.</p>	
<p>- Společnost VAPE nemůže kontrolovat dodržování těchto pokynů ani podmínky a způsoby instalace, provozu, používání a údržby systému. Nesprávná instalace může vést k poškození majetku a případně i ke zranění osob. Proto nepřebíráme žádnou odpovědnost za ztráty, škody nebo náklady, které vyplývají z nesprávné instalace, nesprávného provozu nebo nesprávného používání a údržby, či s nimi jakýmkoli způsobem souvisejí. Vyhradujeme si právo provádět změny na výrobku, v technických údajích nebo v montážních a provozních pokynech bez předchozího upozornění</p>	
<p>DŮLEŽITÉ</p>	
<p>- Před zahájením prací na motocyklu si prosím pečlivě a celé přečtete tyto pokyny Mějte prosím na paměti, že jakékoli úpravy materiálu i vlastní pokusy o opravu, které nebyly odsouhlaseny společností VAPE, mohou vést ke ztrátě záruky. Neodstřihujte vodiče. To vede ke ztrátě ochrany proti přepólování a často má za následek poškození elektroniky. Vezměte prosím také na vědomí informace uvedené na informační stránce tohoto systému. Zkontrolujte, zda to, co jste zakoupili, skutečně odpovídá vašemu motocyklu. Nesprávné nastavení zapalování může poškodit motor a dokonce vás při startování z kopu zranit (silné zpětné rázy). Během prvních zkušebních jízd buďte opatrní. V případě potřeby změňte nastavení na bezpečnější hodnoty (menší předstih). Během montáže pečlivě zkontrolujte, zda se rotor (setrvačnick) nedotýká cívek statoru nebo čehokoli jiného, k čemuž může dojít v důsledku různých okolností a vést k vážnému poškození.</p>	
<p>Určené použití - Tento systém je určen k nahrazení sériových dynam a zapalovacích systémů u veteránů a klasických motocyklů, u nichž nebyly charakteristiky motoru dodatečně upraveny. Nejedná se o tuningový systém a nepřinese výrazné zvýšení výkonu motoru. Výrazně však zlepšuje provozuschopnost a komfort díky lepšímu osvětlení, lepší funkci bočních blinkrů a klaksonu a ve srovnání se stárnoucími sériovými systémy také vyšší spolehlivosti. Jelikož náš systém nezasahuje do charakteristik motoru, nezvyšuje emise plyných znečišťujících látek ani hlučnost. Ve většině případů by se emise znečišťujících látek měly díky lepšímu spalování dokonce snížit. Při použití v souladu s určením tedy systém za normálních okolností neporušuje stávající právní status motocyklu. (Zkontrolujte prosím místní právní předpisy!) Tento systém není vhodný pro použití při soutěžních akcích. Při použití jiným než určeným způsobem dojde ke zrušení záruky a je možné, že nedosáhnete požadovaných výsledků nebo, v nejhrošším případě, ztratíte zákonnou provozuschopnost.</p>	
<p> - Společnost VAPE zaručuje, že její výrobky jsou homologovány a označeny značkou „E“ v kruhu (konkrétně E8 pro Českou republiku), čímž zajišťuje trvalou shodu vlastností výrobku s příslušnými homologačními předpisy ECE (zejména ECE R10.05). Kontroly pravidelně provádí příslušný orgán.</p>	
<p>- Nabíjecí systém je vhodný pouze pro použití s dobíjecími 12V (6V systémy 6V) olověnými bateriemi s tekutým elektrolytem nebo uzavřenými olověnými bateriemi, AGM, Gel. Není vhodný pro použití s nikl-kadmiovými, nikl-metal-hydridovými, lithium-iontovými nebo jakýmkoli jinými typy dobíjecích nebo nedobíjecích baterií.</p>	
<p>- Jedná se o náhradní sadu, nikoli o kopii originálních dílů. Díly v této sadě proto vypadají jinak a mohou se lišit i v rozměrech (zejména zapalovací cívka a regulátor), což si může vyžádat určité úpravy z vaší strany.</p>	
<p>- Při montáži je bezpodmínečně nutné začít s montáží dílů souvisejících s motorem, abyste se ujistili, že skutečně pasují, než přistoupíte k montáži vnějších dílů. V mnoha případech zákazníci montují nejprve tyto díly a často je přitom upravují, čímž porušují záruční podmínky a znemožňují jejich další prodej. Výměna starých zapalovacích systémů není otázkou pouhého sáhnutí po výrobku z regálu v supermarketu, neboť existuje velké množství typů, verzí a případně neznámých úprav z trhu s náhradními díly, které skýtají značné riziko chyb.</p>	

- Naše systémy **NEJSOU testovány pro použití s elektronickými zařízeními jiných výrobců (jako jsou GPS, mobilní telefony, LED osvětlení atd.) a mohou tyto součásti poškodit.** Případné stávající elektronické otáčkoměry nebudou s novým systémem fungovat. Případné stávající bezpečnostní spínače a elektronické ovládání ventilů nejsou podporovány. Je možné, že váš motocykl byl původně vybaven zapalováním, které z právních důvodů omezovalo maximální rychlost. Nový systém takovou funkci nemá, proto si předem ověřte svou právní situaci.

- Pokud nemáte s montáží žádné zkušenosti, svěřte ji odborníkovi nebo odbornému servisu. Nesprávná montáž může poškodit nový systém i váš motocykl a případně dokonce způsobit zranění.

- Než si systém objednáte, zkontrolujte prosím, zda je v sadě obsažen stahovací nástroj pro nový rotor. Pokud ne, raději si jej objednejte současně. K demontáži nového rotoru nikdy nepoužívejte nic jiného než doporučený stahovací nástroj. Na poškození rotoru způsobené použitím jiných nástrojů nebo metod se záruka nevztahuje.

- Rotor je citlivý na nárazy (včetně nárazů během přepravy). Před montáží prosím vždy zkontrolujte, zda není poškozen (u rotoru bez magnetického potahu zkuste prsty posunout magnety stranou). Po nárazu se mohly přilepené magnety uvolnit a držet na rotoru pouze magnetickou silou, takže to není na první pohled patrné. Během chodu motoru by mohlo dojít k značnému poškození. Před nasazením rotoru na motor se prosím ujistěte, že se na jeho magnetech nenacházejí žádné kovové předměty, jako jsou malé šroubky, matice a podložky. To by rovněž vedlo k vážnému poškození.

- **Pokud máte přístup k internetu, doporučujeme si tyto pokyny prohlédnout online.** Kliknutím na obrázky je můžete zvětšit a získat tak lepší přehled, případně i aktuální informace. Seznam systémů najdete na adrese <http://www.powerdynamo.biz>



Měli byste obdržet tyto díly:

- rotor
- předmontovaná jednotka statoru
- zapalovací cívka a vysokonapěťový kabel
- regulátor/usměrňovač
- doplňky

- Upozorňujeme, že stator je k základně připevněn pouze volně, protože jej budete muset pro montáž odpojit.

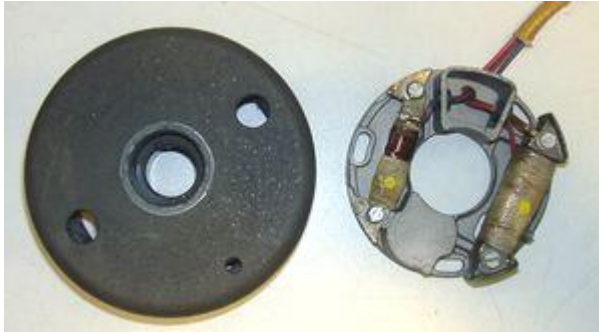
- **POZOR:** Nemusíte se obávat, pokud je na rotoru vyražená šipka směru otáčení v hodinových směru. Systém je navržen pro chod motoru Puch proti směru hodinových ručiček.



- K opětovnému demontování nového rotoru budete potřebovat stahovák M27x1,25 (číslo dílu: 99 99 799 00 – **není součástí dodávky!**).

- **Poznámka:** Nikdy nepoužívejte stahovák s drápy, kladivo ani žádné jiné zařízení, které by mohlo magnety uvolnit.

- Ujistěte se, že je motocykl bezpečně opřený o stojan, nejlépe na vyvýšeném pracovním stole, a že máte dobrý přístup ke straně motoru s alternátorem. Mějte na paměti, že budete instalovat 12voltový systém, takže budete muset vyměnit všechny žárovky za 12voltové. Odpojte vodiče od starého dynamu. Vytáhněte všechny vodiče z krytu motoru.



- Odpojte všechny kabely od starého generátoru a zapalovací cívky a demontujte tyto díly z motoru.

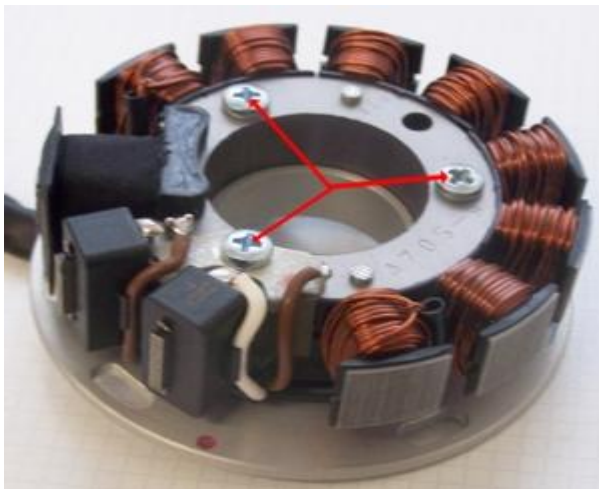
- Vyměňte klín z klikového hřídele. Už ho nebudete potřebovat. Nezapomeňte na to, jinak budete mít později při montáži potíže.

(Poznámka: Tento klín ve skutečnosti nedrží rotor na hřídeli, to zajišťuje kužel. Slouží pouze k navedení do správné polohy, které se nyní dosáhne jiným způsobem.)



- Podívejte se na základovou desku nové satorové jednotky. Na obrázku je zobrazena bez satoru. K upevnění na motor budete potřebovat pouze tři z těchto šesti otvorů (označených šrouby).

- Všimněte si červeného značení zapalování na obvodu desky (označeno červeným kruhem). Budete jej potřebovat pro seřízení zapalování.



- Jednotka vám bude dodána v předmontovaném stavu. Pro upevnění musíte ...

... odšroubujte cívku satoru z montážní desky a mírně ji od ní nadzvedněte, abyste měli přístup k upevňovacím otvorům. Dávejte pozor, abyste nepoškodili lakovou izolaci cívky.



- Umístěte základovou desku se statorem volně visícím z jednotky na místo vašeho starého generátoru. Desku upevněte pomocí 3 šroubů M4. Dávejte pozor, abyste pod deskou nezachytili žádné vodiče.

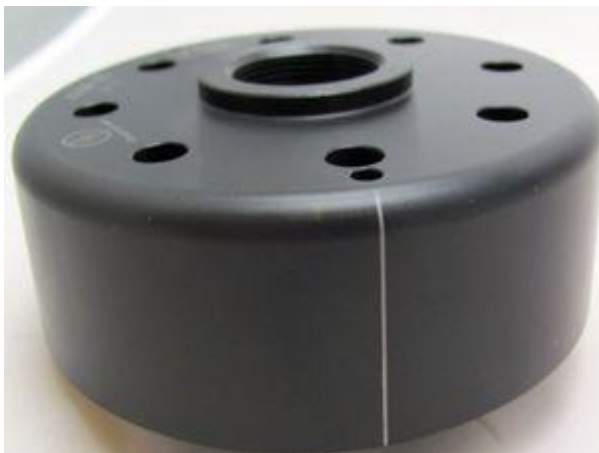
- Nasadte cívku statoru zpět na desku a dávejte pozor, abyste nepoškodili vodiče. Stator musí zapadnout poměrně ostře. Pokud zapadne jen lehce, pravděpodobně jste pod ním zachytili nějaký vodič!

- Ujistěte se, že vnitřní otvor statorové jednotky rovnoměrně zapadá přes vyvýšený upevňovací okraj základové desky – v opačném případě bude cívka sedět nakřivo a bude se dotýkat rotoru, čímž jej poškodí.

Cívku přišroubujte pomocí 3 šroubů M4 a utáhněte.



- Po nasazení rotoru na klikový hřídel není viditelná značka zapalování na statoru. Tuto značku je třeba přenést na tělo motoru.



- Podívejte se na nový rotor. Na jeho obvodu najdete malou vtlačenou čáru. To je značka zapalování. Je odolná, ale není dobře viditelná, proto ji raději zvýrazněte fixem.



- Vyměňte zapalovací svíčku a nastavte píst do polohy zapalování. Může to být 2 mm před horní úvratí (BTDC).

- Píst můžete posunout tak, že rotor volně nasadíte na klikovou hřídel a otočíte s ním. Zkontrolujte, zda se nad základnou statoru pohybuje volně.

- Mějte na paměti, že se Puch otáčí proti směru hodinových ručiček. **Po dosažení horní úvratě (TDC) tedy musíte rotorem otáčet ve směru hodinových ručiček, abyste dosáhli bodu zapalování.**



- Rotor opatrně sejměte, aniž byste změnili polohu klikového hřídele, a nasuňte jej zpět tak, aby se značka na rotoru shodovala se značkou na statoru. V této poloze rotor opatrně upevněte původní maticí.

- Dávejte pozor, abyste nezměnili polohu klikového hřídele (zapalování). V opačném případě budete muset tento postup opakovat.

- Práce na motoru jsou hotové. Znovu zašroubujte zapalovací svíčky.



- Bohužel musíte zapalovací cívku namontovat mimo motor.

- Upevněte zapalovací cívku na vhodném místě, nejlépe v blízkosti zapalovací svíčky.

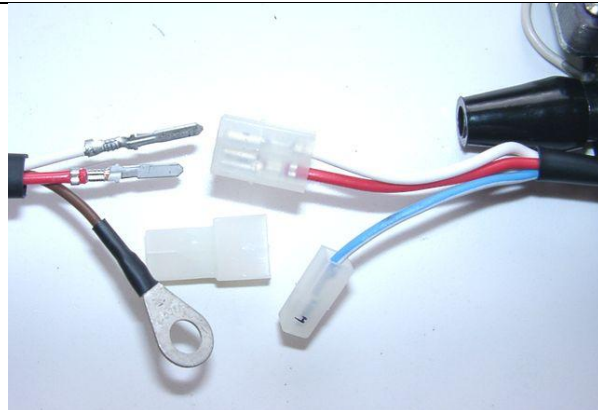
- Nejprve zapojte vysokonapěťový kabel do zapalovací cívky. Jeden z upevňovacích šroubů nechte povolený, protože sem budete muset připojit zemnicí kabel.

- Nový regulátor/usměrňovač upevněte také na vhodném místě, například pod sedadlem nebo pod bočními kryty.

- Nové kabely generátoru vedte podél rámu (pomocí přiložených kabelových spon) tak, aby končily v blízkosti regulátoru, resp. zapalovací cívky. Dávejte pozor, aby se nic nezachytilo.

Připojte součásti podle schématu zapojení 71ik_102:

- Aby se usnadnil průchod kabelu často malými otvory ve skříni motoru, nebyla na kabelovou svorku generátoru, která vede k zapalovací cívce, nasazena plastová krytka. Tuto krytku nasadíte až poté, co bude vše na straně motoru správně namontováno.



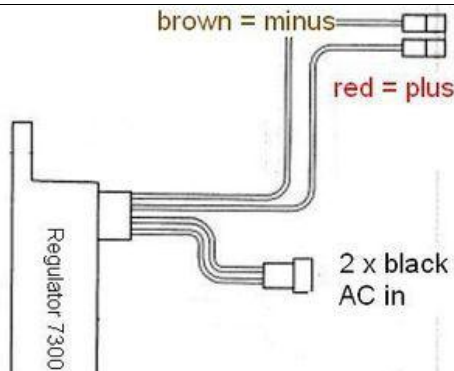
- Najděte zapalovací cívku s její zásuvkou a dvěma vodiči (červeným a bílým).
 - Nasadte na tuto zástrčku dodanou dvoupolohovou zástrčku a zapojte do ní dva vodiče (červený a bílý) z generátoru. Ujistěte se, že svorky pevně zapadly do zástrčky a že jste připojili:

- bílý k bílému
- červený k červenému

- Pokud potřebujete (nebo chcete) svorky z krytu zástrčky znovu vyjmout, vsuňte zepředu vedle svorek kancelářskou sponku a odsuňte malý výčnělek stranou. Poté vodič vytáhněte.

- Hnědý vodič z nového generátoru s kulatou oční svorkou je třeba přišroubovat přímo k nosnému rámu zapalovací cívky (zem).

Pozor! Nedodržení tohoto pokynu je nejčastější příčinou problémů se zapalováním!! Bez tohoto přímého připojení systém nefunguje nebo nefunguje dlouho bez problémů. Nespoléhejte se prosím na rám jako zem. Barva, olej a nečistoty často brání dobrému kontaktu!



Nový regulátor/usměřovač má 4 vodiče

- 2 černé vodiče zakončené plastovou zástrčkou pro vstup střídavého proudu ze 2 černých vodičů generátoru
- 1 červený s plastovou zástrčkou který vede na plus
- 1 hnědý s plastovou zástrčkou sloužící jako uzemnění (minus)

- Dva černé kabely vedoucí z generátoru ...

... by měly být nejprve zasunuty do dodaného dvojitého plastového konektoru. Tento konektor se připojuje k plastové zástrčce na konci 2 černých vodičů na regulátoru. Nezáleží na tom, který černý vodič je na které straně, protože se jedná o střídavý proud.

- Hnědý kabel z regulátoru ...

... by měl být připojen buď k zápornému pólu baterie, nebo k dobrému uzemnění, pokud není k dispozici baterie.

- Červený kabel z regulátoru ...

... by měl být připojen buď k **plusovému pólu 12V** baterie, nebo pokud není k dispozici baterie, k vedení, které vede od k vašim spotřebičům (obvykle k přívodnímu kolíku hlavního vypínače).

Pozor:
 Nesprávná polarita poškodí elektroniku!

Ujistěte se, že máte mezi baterií a obvody vozidla **15A pojistku**.

- Neexistuje žádná možnost zapojení kontrolky nabíjení bez baterie; to by stejně nefungovalo. Regulátor má zabudovaný vysoce výkonný kondenzátor, který vyrovnává napětí. Díky tomu budou vaše boční směrovky a klakson fungovat správně i bez baterie.

<p>- Nechte modrý (někdy modro-bílý) vodič na zapalovací cívce. Jedná se o vodič pro vypnutí (cut-off).</p> <p style="text-align: center;">Poznámka:</p> <p>- Pokud dojde k poruchám zapalování, odpojte jako první opatření tento modrý vodič. V mnoha případech vám to umožní znovu se rozjet</p>	<p>- Je-li připojen k zemi, zastaví to zapalování!</p> <p>- Tento typ zapojení se používá u motocyklů, které byly původně vybaveny magnetickým zapalováním a které se proto vypínají zkratem na kostru.</p> <p>- Tato vozidla mají konstrukčně hlavní zámek (nebo nějaký vypínač), který v poloze OFF spojuje kolík se zemí (německé motocykly: kolík 2). Sem se připojí modrý (bílý) vodič zapalovací cívky. Tímto způsobem funguje odpojení stejně jako dříve.</p>
<p>Přišroubujte vysokonapěťový (zapalovací) kabel ...</p> <p>- Nepoužívejte prosím žádné kabely zesilující jiskru, jako jsou například „Nology supercables“ nebo „hot wire“. Mohlo by to narušit fungování systému a případně jej poškodit.</p>	<p>... do zapalovací cívky a před montáží cívky natáhněte gumové těsnění (bude to snazší).</p> <p>- Používejte prosím kabel dodaný v balení a ne jakýkoli starý kabel.</p>
<p>- Uděláte si laskavost, když svému motocyklu pořídíte nové zapalovací svíčky a svíčkové koncovky (nejlépe s odporem mezi 0–2 kΩ). Mnoho problémů lze vysledovat až k „zdánlivě dobrým“ (dokonce i zcela „zbrusu novým“) zapalovacím svíčkám, koncovkám a kabelům.</p> <p>- Nepoužívejte zapalovací svíčky s vestavěným potlačovacím odporem. Společnost NGK (např.) nabízí také zapalovací svíčky označené písmenem „R“ (pro odpor).</p>	
<p>- Nakonec – ještě před vložením baterie a prvním nastartováním – prosím pečlivě zkontrolujte všechna připojení a montáž podle schématu zapojení. Zkontrolujte také, zda baterie a žárovky mají správné napětí (12 V).</p> <p>- Pokud něco nefunguje, podívejte se prosím do našeho průvodce řešením problémů na naší domovské stránce. Jako první krok odpojte modrý vodič od cívky a proveďte nový test.</p>	
<p>- DŮLEŽITÉ: Při opravě klikového hřídele se často obrábí hřídel alternátoru, čímž se zkracuje. V důsledku toho se rotor posune níže a může se nyní svými nýty dotýkat cívky statoru. Výsledkem je poškození statoru a porucha zapalování.</p>	

Důležité bezpečnostní a provozní informace

<p>- Bezpečnost na prvním místě! Dodržujte prosím obecné předpisy o bezpečnosti a ochraně zdraví při opravách motorových vozidel (MVR) a také bezpečnostní pokyny a povinnosti stanovené výrobcem vašeho motocyklu.</p> <p>Značky časování na materiálu slouží pouze jako obecný vodítko při první instalaci. Po montáži prosím vhodnými prostředky (stroboskopem) zkontrolujte, zda jsou nastavení správná, abyste předešli poškození motoru nebo dokonce ohrožení svého zdraví. Za instalaci a správnost nastavení nesete odpovědnost výhradně vy.</p>
<p>- Zapalovací systémy generují vysoké napětí! U našich materiálů až 40 000 voltů! Při neopatrné manipulaci to může být nejen bolestivé, ale i přímo nebezpečné. Dodržujte prosím bezpečnou vzdálenost od elektrody zapalovací svíčky a odhalených vysokonapěťových kabelů. Pokud potřebujete zkontrolovat jiskření, pevně uchopte nástrčný klíč na zapalovací svíčku pomocí dobře izolačního materiálu a přitlačte jej pevně k pevné části motorového bloku.</p> <p>Nikdy netahat za krytky zapalovacích svíček, když motor běží. Umyjte vozidlo pouze při vypnutém motoru a vypnutém zapalování.</p>
<p>- Součástí sady by měl být kabel HT s pevnou gumovou krytkou (<i>kteřá neobsahuje odpor</i>); v souladu s místními předpisy (<i>požadavky na elektromagnetickou kompatibilitu</i>) byste měli používat zapalovací svíčku s vestavěným odporem (<i>nebo vyměnit krytku za takovou, která odpor obsahuje</i>).</p> <p>- Nepoužívejte současně zapalovací svíčky s odporem a svíčky s odporem. Mohlo by to způsobit potíže, zejména obtížné startování motoru. Celkový odpor svíčky a zapalovacího víčka dohromady by neměl překročit 5 kΩ.</p> <p>- Pamatujte, že zapalovací svíčky stárnou, čímž se zvyšuje jejich odpor. Pokud motor nastartuje pouze za studena, je velmi pravděpodobné, že příčinou je vadný konektor zapalovací svíčky nebo vadná zapalovací svíčka. Nepoužívejte tzv. kabely pro posílení zapalování (např. Nology).</p>

- Po montáži zkontrolujte utažení všech šroubů, i těch předem namontovaných. Pokud se součásti během provozu uvolní, dojde nevyhnutelně k poškození materiálu. Šrouby předem montujeme pouze volně.

- Nechte nově nainstalovaný systém chvíli běžet, než začnete kontrolovat a měřit hodnoty, nebo – což je ještě horší – provádět na něm úpravy.
Naše díly byly před dodáním zkontrolovány. Stejně toho moc zkontrolovat nebudete moci. **V žádném případě nemějte elektronické součástky (jako zapalovací cívku, regulátor a jednotku předstihu). Riskujete tím vážné poškození vnitřní elektroniky. Z této operace stejně nezískáte žádné hmatatelné výsledky.** Mějte na paměti, že příčinou poruchy může být také váš karburátor, zapalovací svíčky a svíčkové objímky (i když jsou zcela nové). Obecná zkušenost s našimi systémy je taková, že karburátor bude nutné znovu nastavit na nižší hodnoty. Pokud systém po montáži nenastartuje, nejprve odpojte modrý (nebo modro-bílý) odpojovací vodič přímo u zapalovací cívky (nebo v některých případech u jednotky předstihu), abyste vyloučili jakoukoli poruchu u odpojovacím obvodu. Pečlivě zkontrolujte uzemnění a ujistěte se, že je mezi rámem a blokem motoru dobré elektrické spojení.
V případě potíží nejprve nahlédněte do naší znalostní databáze, než nám materiál zašlete k prověření.

- Jiskra klasických kontaktních zapalovacích systémů má s napětím kolem 10 000 voltů relativně malou energii, a proto vypadá žlutě a je tlustá (což ji však činí velmi dobře viditelnou). Jiskra z našeho systému je vysoce energetická jiskra s napětím až 40 000 voltů, a proto má tvar tenké jehly a modrou barvu, což ji činí méně viditelnou. Navíc jiskru získáte pouze při otáčkách při startu pomocí kickstartu, a nikoli pomalým stlačením kickstartu rukou (jak by tomu mohlo být u zapalování na baterii).

- Systémy využívající zapalovací cívky s dvojitým výstupem mají několik zvláštností. Pamatujte, že při testování na jedné straně musí být druhá strana buď připojena k nasazené zapalovací svíčce, nebo spolehlivě uzemněna. V opačném případě nedojde k jiskření na žádné ze stran. Navíc u takových otevřených výstupů mohou po celé cívce léhat dlouhé a nebezpečné jiskry.

- Nikdy neprovádějte na motocyklu svařování elektrickým obloukem, aniž byste zcela odpojili všechny součásti obsahující polovodiče (zapalovací cívku, regulátor, předstih); stator a rotor není nutné demontovat. Totéž platí pro pájení. Před manipulací s elektronikou odpojte páječku od elektrické sítě! Na zapalovací svíčky nikdy nepoužívejte měděný tmel.

- Elektronika je velmi citlivá na nesprávnou polaritu. Po provedení prací na systému zkontrolujte správnou polaritu baterie a regulátoru. Nesprávná polarita způsobuje zkraty a vede k poškození regulátoru, zapalovací cívky a jednotky předstihu. Zásadně platí, že vodiče se vždy připojují podle barev. Případy, kdy se barvy vodičů liší, jsou v našem návodu výslovně uvedeny.

- Při manipulaci s novým rotorem dbejte na to, abyste nepoškodili jeho magnety. Vyhněte se přímým nárazům do obvodu rotoru. **Při přepravě nikdy neukládejte rotor na stator.** Dodržujte naše pokyny týkající se přepravy materiálu.

- Nepoužívejte svíčkové kleště s odporem vyšším než 5 kΩ. Lepší je použít kleště s odporem 1 nebo 2 kΩ. Mějte na paměti, že svíčkové zástrčky stárnou, čímž se zvyšuje jejich vnitřní odpor. Pokud motor nastartuje pouze za studena, je velmi pravděpodobnou příčinou vadná svíčková zástrčka a/nebo zapalovací svíčka. V případě problémů zkontrolujte také vysokonapěťové kabely. Nikdy nepoužívejte vysokonapěťové kabely z uhlíkových vláken, nikdy nepoužívejte takzvané „horké dráty“, které slibují zvýšení jiskry.

- Je vhodné potřít rotor tenkou vrstvou oleje, aby se snížilo riziko koroze.

- K demontáži rotoru nikdy nepoužívejte stahovák s drápy ani kladivo. Mohlo by dojít k uvolnění magnetů. K opětovné demontáži nového rotoru nabízíme speciální stahovák (viz montážní návod)!

- Pokud motocykl nebude delší dobu používán, odpojte prosím baterii (pokud je nainstalována), aby se zabránilo úniku proudu přes diody regulátoru. I odpojená baterie se však po určité době vybije.

- Prosím, řiďte se těmito pokyny, ale zároveň se instalace nemusíte obávat. Pamatujte, že před vámi již tisíce dalších zákazníků systém úspěšně nainstalovaly.

Užijte si jízdu na svém motocyklu s novým elektrickým srdcem!

Schéma zapojení 71ik102

