

Systém 703779900


Generátor/elektronické zapalování pro 3stupňový motor Ardie BD175 s čísly motoru nad 251490, 4stupňové motory Ardie 176, 201 a Dürkopp M/MD200

- Systém pro motory Ardie 175 do čísla motoru 251490 viz systém 785279900
- **POZNÁMKA: jelikož si nejsme jisti tehdejším číslovacím systémem, zkontrolujte prosím nejen číslo**

**Výhoda oproti původnímu systému:**

- Magnetový generátor s integrovaným plně elektronickým zapalováním. Výkon 12 V/180 W DC. Polovodičové elektronické zapalování s vlastním napájením z vnitřku systému. Nahrazuje starý magnetový systém Noris ULZS6/25/30L nebo ULZV25/30/1L. Systém je technicky schopen provozu bez baterie. Není třeba provádět žádné úpravy na krytu motoru. Zapalovací cívka a regulátor musí být umístěny mimo motor.
- všechny díly jsou nové
- vyšší světelný výkon
- velmi stabilní zapalování s pevnou jiskrou
- lepší startování, lepší spalování paliva
- žádné opotřebení kontaktů



Návod k montáži pro systémy 703779900 a 705579900	16.4.2026
<p>- Pokud umíte namontovat a seřídít sériové zapalování a máte základní mechanické dovednosti, můžete si nainstalovat VAPE! Pokud jste nikdy nepracovali na zapalování, raději to nechte udělat někomu, kdo se v tom vyzná.</p>	
<p>- Společnost VAPE nemůže kontrolovat dodržování těchto pokynů ani podmínky a způsoby instalace, provozu, používání a údržby systému. Nesprávná instalace může vést k poškození majetku a případně i ke zranění osob. Proto nepřebíráme žádnou odpovědnost za ztráty, škody nebo náklady, které vyplývají z nesprávné instalace, nesprávného provozu nebo nesprávného používání a údržby, či s nimi jakýmkoli způsobem souvisejí. Vyhrazuje si právo provádět změny na výrobku, v technických údajích nebo v montážních a provozních pokynech bez předchozího upozornění</p>	
<p>DŮLEŽITÉ</p>	
<p>- Před zahájením prací na motocyklu si prosím pečlivě a celé přečtete tyto pokyny Mějte prosím na paměti, že jakékoli úpravy materiálu i vlastní pokusy o opravu, které nebyly odsouhlaseny společností VAPE, mohou vést ke ztrátě záruky. Neodstřihujte vodiče. To vede ke ztrátě ochrany proti přepólování a často má za následek poškození elektroniky. Vezměte také na vědomí informace uvedené na informační stránce tohoto systému. Zkontrolujte, zda to, co jste zakoupili, skutečně odpovídá vašemu motocyklu. Nesprávné nastavení zapalování může poškodit motor a při startování kopnutím dokonce způsobit zranění (silné zpětné rázy). Při prvních zkušebních jízdách buďte opatrní. V případě potřeby změňte nastavení na bezpečnější hodnoty (menší předstih). Během montáže pečlivě zkontrolujte, zda se rotor (setrvačnick) nedotýká cívek statoru nebo čehokoli jiného, k čemuž může dojít v důsledku různých okolností a vést k vážnému poškození.</p>	
<p>Určené použití - Tento systém je určen k nahrazení sériových dynam/alternátorů a zapalovacích systémů u veteránských a klasických motocyklů, u nichž nebyly charakteristiky motoru dodatečně upraveny. Nejedná se o tuningový systém a nepřinese výrazné zvýšení výkonu motoru. Výrazně však zlepšuje provozuschopnost a komfort díky lepšímu osvětlení, lepší funkci bočních blinkrů a klaksonu a ve srovnání se stárnoucími sériovými systémy také vyšší spolehlivosti. Jelikož náš systém nezasahuje do charakteristik motoru, nezvyšuje emise plyných znečišťujících látek ani hlučnost. Ve většině případů by se emise znečišťujících látek měly díky lepšímu spalování dokonce snížit. Při použití v souladu s určením tedy systém za normálních okolností neporušuje stávající právní status motocyklu. (Zkontrolujte prosím místní právní předpisy!) Tento systém není vhodný pro použití v soutěžních akcích. Při použití jiným než určeným způsobem dojde ke zrušení záruky a je možné, že nedosáhnete požadovaných výsledků nebo, v nejhorsím případě, ztratíte zákonnou provozuschopnost.</p>	
<p> - Společnost VAPE zaručuje, že její výrobky jsou homologovány a označeny značkou „E“ v kruhu (konkrétně E8 pro Českou republiku), čímž zajišťuje trvalou shodu vlastností výrobku s příslušnými homologačními předpisy ECE (zejména ECE R10.05). Kontroly pravidelně provádí příslušný orgán.</p>	
<p>- Nabíjecí systém je vhodný pouze pro použití s dobíjecími 12V (6V systémy 6V) olověnými bateriemi s tekutým elektrolytem nebo uzavřenými olověnými bateriemi, AGM, Gel. Není vhodný pro použití s nikl-kadmiovými, nikl-metal-hydridovými, lithium-iontovými nebo jakýmkoli jinými typy dobíjecích nebo nedobíjecích baterií.</p>	
<p>- Jedná se o náhradní sadu, nikoli o kopii originálních dílů. Díly v této sadě proto vypadají jinak a mohou se lišit i v rozměrech (zejména zapalovací cívka a regulátor), což si vyžádá určité úpravy z vaší strany.</p>	
<p>- Při montáži je bezpodmínečně nutné začít s montáží součástí souvisejících s motorem, abyste se ujistili, že skutečně pasují, než přistoupíte k montáži vnějších dílů. V mnoha případech zákazníci montují nejprve tyto díly a často je přitom upravují, čímž porušují záruční podmínky a znemožňují jejich další prodej. Výměna starých zapalovacích systémů není otázkou pouhého sáhnutí po výrobku z regálu v supermarketu, neboť existuje velké množství typů, verzí a případně neznámých úprav z trhu s náhradními díly, které skýtají značný prostor pro chyby.</p>	

- Naše systémy **NEJSOU testovány pro použití s elektronickými zařízeními jiných výrobců (jako jsou GPS, mobilní telefony, LED osvětlení atd.) a mohou tyto součásti poškodit.** Případné stávající elektronické otáčkoměry nebudou s novým systémem fungovat. Případné stávající bezpečnostní spínače a elektronické ovládání ventilů nejsou podporovány. Je možné, že váš motocykl byl původně vybaven zapalováním, které z právních důvodů omezovalo maximální rychlost. Nový systém takovou funkci nemá, proto si předem ověřte svou právní situaci.

- Pokud nemáte s montáží žádné zkušenosti, svěřte ji odborníkovi nebo odbornému servisu. Nesprávná montáž může poškodit nový systém i váš motocykl a případně dokonce způsobit zranění.

- Než si systém objednáte, zkontrolujte prosím, zda je v sadě obsažen stahovací nástroj pro nový rotor. Pokud ne, raději si jej objednejte současně. K demontáži nového rotoru nikdy nepoužívejte nic jiného než doporučený stahovací nástroj. Na poškození rotoru způsobené použitím jiných nástrojů nebo metod se záruka nevztahuje.

- Rotor je citlivý na nárazy (včetně nárazů během přepravy). Před montáží prosím vždy zkontrolujte, zda není poškozen (u rotoru bez magnetického povlaku zkuste prsty posunout magnety stranou). Po nárazu se mohly přilepené magnety uvolnit a držet se na rotoru pouze magnetickou silou, takže to není hned patrné. Během chodu motoru by mohlo dojít k značnému poškození. Před nasazením rotoru na motor se prosím ujistěte, že se na jeho magnetech nenacházejí žádné kovové předměty, jako jsou malé šroubky, matice a podložky. To by rovněž vedlo k vážnému poškození.

- **Pokud máte přístup k internetu, doporučujeme si tyto pokyny prohlédnout online.** Kliknutím na obrázky je zvětšíte a získáte tak lepší přehled, případně i aktuální informace. Seznam systémů najdete na adrese <http://www.powerdynamo.biz>

Tyto díly jste měli obdržet:



- předem smontovaná jednotka statoru
- rotor
- regulátor/usměrňovač
- elektronická zapalovací cívka
- vysokonapěťový kabel
- dílky



- K opětovnému vytažení nového rotoru budete potřebovat stahovací nástroj M27x1,25 (číslo dílu: 99 99 799 00 – **není součástí dodávky!**).

- **Poznámka:** Nikdy nepoužívejte stahovák s drápy, kladivo ani žádné jiné zařízení, které by mohlo setřást magnety.

- Ujistěte se, že je motocykl pevně upevněn, nejlépe na vyvýšeném pracovním stole, a že máte dobrý přístup ke straně motoru s dynamem. Odpojte baterii a vyjměte ji z motocyklu. Vezměte na vědomí, že budete instalovat 12voltový systém, takže budete potřebovat buď 12voltovou baterii, nebo budete muset využít možnost jízdy bez baterie. V každém případě budete muset vyměnit všechny žárovky za 12voltové. Klaxon může zůstat na 6 V. Pokud chcete jezdit bez baterie, řiďte se prosím našimi informacemi o jízdě bez baterie.



- Stáhněte rotor; k tomu budete potřebovat stahovací šroub. Vyjměte klín z klikového hřídele. Už ho nebudete potřebovat. Nezapomeňte na to, jinak budete mít později při montáži potíže.

- **Poznámka:** Tento klín ve skutečnosti nedrží rotor na hřídeli, to zajišťuje kužel. Slouží pouze k navedení do správné polohy, která se nyní dosáhne jiným způsobem.



- Nyní namontujte předem smontovanou zemnicí desku na klikovou skříň tak, aby silná černá cívka směřovala do polohy 1 hodina.

- Utáhněte ji pomocí původních montážních otvorů.

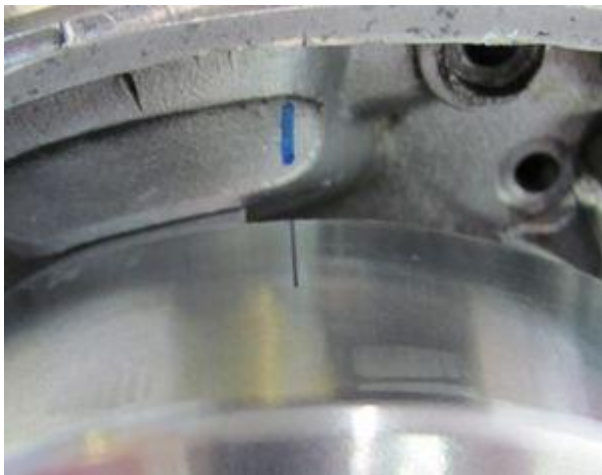


- Podívejte se na přechodový kroužek základové desky. Najdete tam červenou čáru. Jedná se o značku zapalování.

- Pokud později nasadíte rotor, čáru již neuvídíte. Musíte ji tedy prodloužit až k krytu motoru (například fixem).



- Zde vidíte nový stator připevněný k motoru.



- Podívejte se na nový rotor. Na jeho obvodu najdete laserem vyznačenou čáru. Jedná se také o značku zapalování.

- Musí být zarovnaný v bodě zapalování.

- Vyměňte zapalovací svíčky. Nasadte rotor volně na klikový hřídel a zkontrolujte, zda se může volně otáčet nad základnou statoru. Nasadte nový rotor na klikový hřídel a utáhněte jej rukou, aby se hřídel dala otáčet. Nastavte píst do polohy pro zapálení (viz originální příručka). Může to být 3–3,5 mm před horní úvratí.

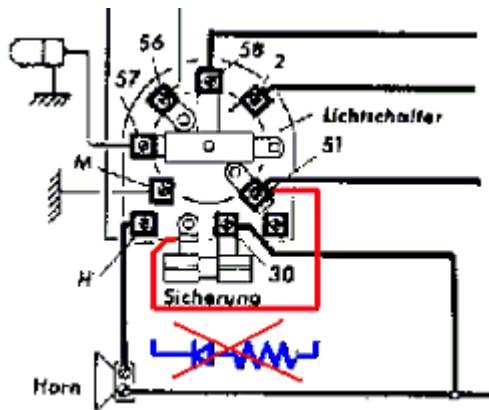


- Rotor opatrně sejměte, aniž byste změnili polohu kliky. Nasadte jej zpět na kliku tak, aby se značka na rotoru shodovala se značkou na statoru. Pokud dojde k jakékoli změně polohy kliky, musíte začít znovu.

- V této poloze rotor opatrně upevněte původní maticí. Nezapomeňte použít podložku a distanční kroužek!

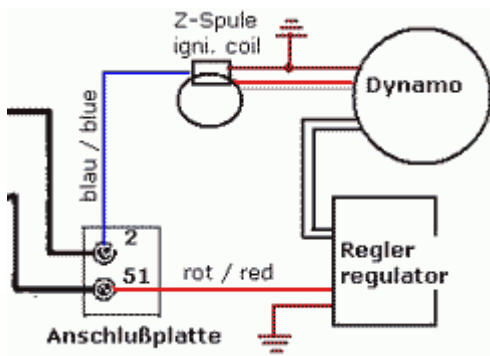
- K demontáži nového rotoru budete potřebovat stahovací nástroj M27x1,25.

- Upevněte elektronický usměrňovač/regulátor a zapalovací cívku na vhodné místo, například do bočního krytu. Můžete je upevnit i na jakékoli jiné místo.



- Musíte odpojit usměřovač a cívku škrticí klapky na zámku zapalování. Budou vynechány bez náhrady.

- Proto bude propojen pin 51 a pojistka s drátěným můstkem (oba byly připojeny k usměřovači a škrticí cívce).

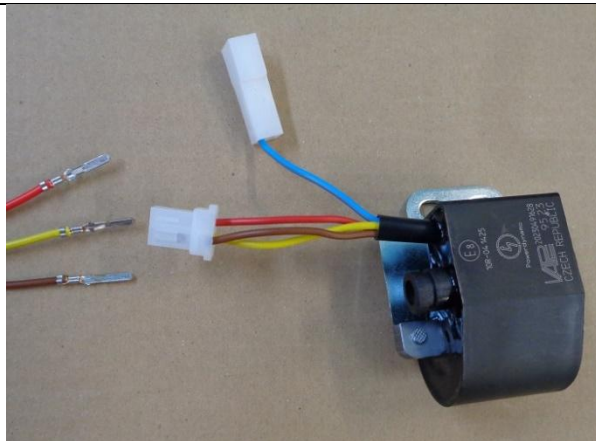


- Oba kabely, které vedou ke svorkovnici vašeho starého generátoru (zpočátku jsou odpojené, ale snad ne přerušené), budou připojeny k novému systému. Jedná se o propojení starého a nového systému.

- Pin 2 bude připojen k modrému kabelu nouzového vypínače.
- Pin 51 bude připojen k červenému kabelu kladného pólu nového regulátoru.

Připojte součásti podle schématu zapojení 73ik_102:

- Aby se usnadnil průchod kabelu často malými otvory ve skříni motoru, nebyla na kabelovou svorku generátoru, která vede k zapalovací cívce, nasazena plastová krytka. Tuto krytku byste měli nasadit až poté, co bude vše na straně motoru správně nainstalováno.

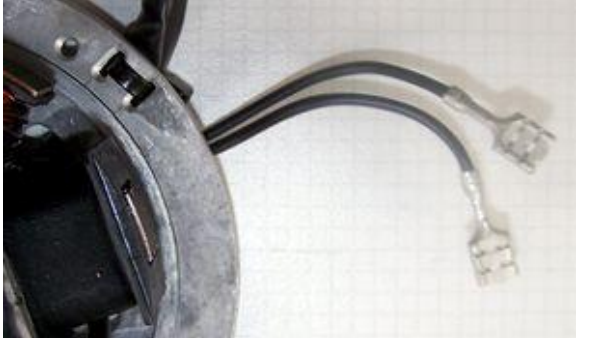
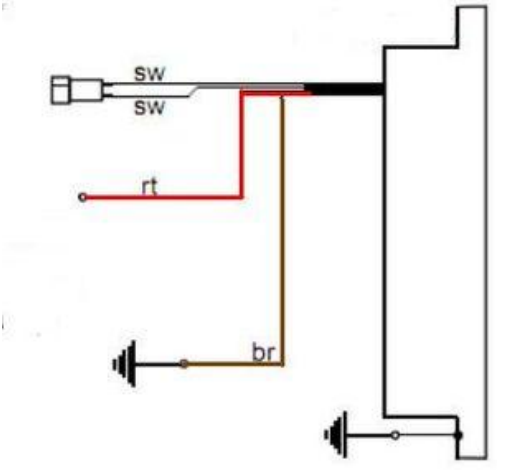


- Najděte zapalovací cívku s její zásuvkou a třemi vodiči (červený, hnědý a žlutý).

- Na tento konektor prozatímně nasadte dodané 4pólové pouzdro a zapojte do něj tři vodiče (červený, hnědý a bílý) z generátoru. Ujistěte se, že svorky jsou v pouzdře pevně zasunuty a že jste připojili:

- červený k červenému
- hnědý k hnědému
- žlutý ke žlutému

- Pokud potřebujete (nebo chcete) svorky z krytu zástrčky znovu vyjmout, vsuňte zepředu vedle svorek kancelářskou sponku a odsuňte malý výčnělek stranou. Poté vodič vytáhněte.

Připojení alternátoru Powerdynamo k osvětlovacímu obvodu (přes regulátor):	
	<p>- Dva černé vodiče vedoucí od cívky statoru přivádějí napětí pro světla, klakson, blinkry atd. Nemají nic společného se zapalováním.</p> <p>- Toto napětí (něco mezi 10 a 50 V střídavého proudu) však musí být stabilizováno (regulováno) a pro většinu použití usměrněno na stejnosměrný proud (DC), protože se jedná především o střídavý proud (AC).</p>
<p>Upozornění: Jakékoli zaměnění plusu a minus (u stejnosměrných verzí) vede k okamžitému zničení regulátoru. To nepředstavuje záruční případ, jelikož se jedná o nedbalost! Spálený regulátor lze rozpoznat většinou podle jeho pronikavého zápachu.</p>	
	<ul style="list-style-type: none"> ▪ 2 černé (sw) vodiče představují vstup střídavého proudu z alternátoru (jelikož se jedná o střídavý proud, nezáleží na tom, který černý vodič se připojí ke kterému) ▪ červený (rt) vodič je 12V DC výstup plus ▪ hnědý (br) vodič je zem, vnitřně připojený k pouzdru
Dva černé kabely vedoucí z generátoru by měl být kabel s konektorem typu „ „ zasunut do dodaného dvojitého plastového konektorového pouzdra. Toto pouzdro se připojuje k plastovému konektoru na konci dvou černých vodičů na regulátoru. Nezáleží na tom, který černý vodič je na které straně, protože se jedná o střídavý proud.
Hnědý kabel z regulátoru by měl být připojen buď k zápornému pólu baterie, nebo k dobrému uzemnění, pokud není k dispozici baterie.
Červený kabel z regulátoru by se mělo připojit buď k kladnému pólu 12V baterie, nebo, pokud není k dispozici baterie, k vedení vedoucímu k odběrným místům (obvykle ke vstupnímu kolíku hlavního vypínače).
<p>Pozor: Nesprávná polarita poškodí elektroniku!</p> <p>- Pokud používáte baterii, ujistěte se, že máte mezi baterií a obvody vozidla 15A pojistku.</p> <p>- Bez baterie NENÍ k dispozici kontrolka nabíjení, která by stejně nefungovala. Regulátor má zabudovaný vysoce výkonný kondenzátor pro vyrovnání napětí. Tím je zajištěno, že vaše boční směrovky (blinkry) a klakson budou fungovat správně i bez baterie.</p>	

<p>- Zbývá modrý (někdy modro-bílý) vodič u zapalovací cívky. Jedná se o vodič pro odpojení napájení.</p> <p>Poznámka:</p> <p>- Pokud dojde k poruchám zapalování, odpojte jako první opatření tento modrý vodič. V mnoha případech vám to umožní znovu vyjet</p>	<p>- Je-li připojen k zemi, zastaví to zapalování!</p> <p>- Tento typ zapojení se používá u motocyklů, které původně měly magnetické zapalování a proto se vypínaly zkratem na zem.</p> <p>- Tato vozidla jsou z konstrukčního hlediska vybavena hlavním zámkem (některá mají také nouzový vypínač), který v poloze OFF spojuje kolík se zemí (německé motocykly: kolík 2). Sem se připojí modrý (nebo bílý) vodič zapalovací cívky. Tímto způsobem bude vypínání fungovat stejně jako dříve.</p>
<p>Přišroubujte vysokonapěťový (zapalovací) kabel ...</p> <p>- Nepoužívejte prosím žádné kabely zesilující jiskru, jako jsou „Nology supercables“ nebo „hot wire“. To by narušilo systém a mohlo by dojít k jeho poškození.</p>	<p>... do zapalovací cívky a před montáží cívky natáhněte gumové těsnění (bude to snazší).</p> <p>- Použijte prosím kabel dodaný v balení a ne jakýkoli starý kabel.</p>
<p>- Uděláte si laskavost, když svému motocyklu pořídíte nové zapalovací svíčky a svíčkové koncovky (nejlépe s odporem mezi 0–2 kΩ). Mnoho problémů lze vysledovat až k „zdánlivě dobrým“ (dokonce i zcela „zbrusu novým“) zapalovacím svíčkám, koncovkám a kabelům.</p> <p>- Nepoužívejte zapalovací svíčky s vestavěným potlačovacím odporem. Společnost NGK (např.) nabízí také zapalovací svíčky označené písmenem „R“ (pro odpor).</p>	
<p>- Nakonec – ještě před vložením baterie a prvním nastartováním – prosím pečlivě zkontrolujte všechna připojení a montáž podle schématu zapojení. Zkontrolujte také, zda baterie a žárovky mají správné napětí (12 V).</p> <p>- Pokud něco nefunguje, podívejte se prosím do našeho průvodce řešením problémů na naší domovské stránce. Jako první krok odpojte modrý vodič od cívky a proveďte nový test.</p>	
<p>- DŮLEŽITÉ: Při opravě klikového hřídele se často obrátí hřídel alternátoru, čímž se zkracuje. V důsledku toho se rotor posune níže a může se nyní svými nýty dotýkat cívky statoru. Výsledkem je poškození statoru a porucha zapalování.</p>	

Důležité bezpečnostní a provozní informace
<p>- Bezpečnost na prvním místě! Dodržujte prosím obecné předpisy o bezpečnosti a ochraně zdraví při opravách motorových vozidel (MVR) a také bezpečnostní pokyny a povinnosti stanovené výrobcem vašeho motocyklu.</p> <p>Značky časování na materiálu slouží pouze jako obecný vodítko při první instalaci. Po montáži prosím vhodnými prostředky (stroboskopem) zkontrolujte, zda jsou nastavení správná, abyste předešli poškození motoru nebo dokonce ohrožení svého zdraví. Za instalaci a správnost nastavení nesete odpovědnost výhradně vy.</p>
<p>- Zapalovací systémy vytvářejí vysoké napětí! U našich materiálů až 40 000 voltů! Při neopatrné manipulaci to může být nejen bolestivé, ale i přímo nebezpečné. Dodržujte prosím bezpečnou vzdálenost od elektrody zapalovací svíčky a od odkrytých vysokonapěťových kabelů. Pokud potřebujete zkontrolovat jiskření, pevně uchopte nástrčný klíč na zapalovací svíčku pomocí dobře izolačního materiálu a přitlačte jej pevně k pevné části motorového bloku.</p> <p>Nikdy netahat za krytky zapalovacích svíček, když motor běží. Umyjte vozidlo pouze při stojícím motoru a vypnutém zapalování.</p>
<p>- Součástí sady by měl být kabel HT s pevnou gumovou krytkou (<i>kteřá neobsahuje odpor</i>); v souladu s místními předpisy (<i>požadavky na elektromagnetickou kompatibilitu</i>) byste měli používat zapalovací svíčku s vestavěným odporem (<i>nebo vyměnit krytku za takovou, která odpor obsahuje</i>).</p> <p>- Nepoužívejte současně zapalovací svíčky s odporem a krytky zapalovacích svíček obsahující odpor. Mohlo by to způsobit potíže, zejména obtížné startování motoru. Celkový odpor krytky a zapalovací svíčky dohromady by neměl překročit 5 kΩ.</p> <p>- Mějte na paměti, že zapalovací svíčky stárnou, čímž se zvyšuje jejich odpor. Pokud motor nastartuje pouze za studena, je velmi pravděpodobné, že příčinou je vadný konektor zapalovací svíčky nebo vadná zapalovací svíčka. Nepoužívejte tzv. kabely pro posílení zapalování (např. Nology).</p>

- Po montáži zkontrolujte utažení všech šroubů, i těch předem namontovaných. Pokud se během provozu uvolní některé díly, dojde nevyhnutelně k poškození materiálu. Šrouby předem montujeme pouze volně.
- Nechte nově nainstalovaný systém chvíli běžet, než začnete kontrolovat a testovat hodnoty, nebo – což je ještě horší – provádět na něm změny. Naše díly byly před dodáním zkontrolovány. Stejně toho moc zkontrolovat nebudete moci. **V žádném případě nemějte elektronické součástky (jako zapalovací cívku, regulátor a jednotku předstihu). Riskujete tím vážné poškození vnitřní elektroniky. Z této operace stejně nezískáte žádné hmatatelné výsledky.** Mějte na paměti, že příčinou poruchy může být také váš karburátor, zapalovací svíčky a svíčkové objímky (i když jsou zcela nové). Obecná zkušenost s našimi systémy je taková, že karburátor bude nutné znovu nastavit na nižší hodnoty. Pokud systém po montáži nenastartuje, nejprve odpojte modrý (nebo modro-bílý) odpojovací vodič přímo u zapalovací cívky (nebo v některých případech u jednotky předstihu), abyste vyloučili jakoukoli poruchu u odpojovacím obvodu. Pečlivě zkontrolujte uzemnění a ujistěte se, že je mezi rámem a blokem motoru dobré elektrické spojení. V případě potíží nejprve nahlédněte do naší znalostní databáze, než nám materiál zašlete k prověření.
- Jiskra klasických kontaktních zapalovacích systémů má s napětím kolem 10 000 voltů poměrně malou energii, a proto vypadá žlutě a je tlustá (což ji však činí velmi dobře viditelnou). Jiskra z našeho systému je vysoce energetická jiskra s napětím až 40 000 voltů, a proto má tvar tenké jehly a modrou barvu, což ji činí méně viditelnou. Navíc jiskru získáte pouze při otáčkách při startu pomocí kickstartu, a nikoli pomalým stlačením kickstartu rukou (jak by tomu mohlo být u zapalování na baterii).
- Systémy využívající zapalovací cívky s dvojitým výstupem mají několik zvláštností. Pamatujte, že při testování na jedné straně musí být druhá strana buď připojena k nasazené zapalovací svíčce, nebo spolehlivě uzemněna. V opačném případě nedojde k jiskření na žádné ze stran. Navíc mohou z těchto otevřených výstupů létat dlouhé a nebezpečné jiskry po celé cívce.
- Nikdy neprovádějte obloukové svařování na motocyklu, aniž byste zcela odpojili všechny součásti obsahující polovodiče (zapalovací cívku, regulátor, předstih); stator a rotor není nutné demontovat. Totéž platí pro pájení. Před manipulací s elektronikou odpojte páječku od elektrické sítě! Na zapalovací svíčky nikdy nepoužívejte měděný tmel.
- Elektronika je velmi citlivá na nesprávnou polaritu. Po provedení prací na systému zkontrolujte správnou polaritu baterie a regulátoru. Nesprávná polarita způsobuje zkraty a vede k poškození regulátoru, zapalovací cívky a jednotky předstihu. Zásadně platí, že vodiče se vždy připojují podle barev. Případy, kdy se barvy vodičů liší, jsou v našem návodu výslovně uvedeny.
- Při manipulaci s novým rotorem dbejte na to, abyste nepoškodili jeho magnety. Vyhněte se přímým nárazům do obvodu rotoru. **Při přepravě nikdy neukládejte rotor na stator.** Dodržujte naše pokyny týkající se přepravy materiálu.
- Nepoužívejte svíčkové koncovky s odporem vyšším než 5 kΩ. Lepší je použít koncovky s odporem 1 nebo 2 kΩ. Mějte na paměti, že svíčkové zástrčky stárnou, čímž se zvyšuje jejich vnitřní odpor. Pokud motor nastartuje pouze za studena, je velmi pravděpodobnou příčinou vadná svíčková zástrčka a/nebo zapalovací svíčka. V případě problémů zkontrolujte také vysokonapěťové kabely. Nikdy nepoužívejte vysokonapěťové kabely z uhlíkových vláken, nikdy nepoužívejte takzvané „horké dráty“, které slibují zvýšení jiskry.
- Je vhodné potřít rotor tenkou vrstvou oleje, aby se snížilo riziko koroze.
- K demontáži rotoru nikdy nepoužívejte stahovák s drápy ani kladivo. Mohlo by dojít k uvolnění magnetů. K demontáži nového rotoru nabízíme speciální stahovák (viz montážní návod)!
- Pokud motocykl nebude delší dobu používán, odpojte prosím baterii (pokud je nainstalována), aby se zabránilo úniku proudu přes diody regulátoru. I odpojená baterie se však po určité době vybije.
- Prosím, řiďte se těmito pokyny, ale zároveň se instalace nemusíte obávat. Nezapomeňte, že před vámi již tisíce dalších zákazníků systém úspěšně nainstalovaly.
- Užijte si jízdu na svém motocyklu s novým elektrickým srdcem!**

