

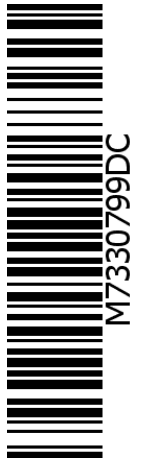
Systém 7330799DC**Generátor/elektronické zapalování pro NSU Quick / Pony 100**


- Magnetický generátor s integrovaným plně elektronickým zapalováním. Výkon 12 V/100 W DC. Polovodičové zapalování s vlastním napájením ze systému. Nahrazuje staré dynamo, kontakty a zapalovací cívky. Pokud chcete, můžete jezdit bez baterie. Není třeba provádět žádné úpravy na krytu motoru.

- Důležitá rada: Pro použití v terénu (bez podpory baterie a blinkrů) nabízíme alternativní regulátor střídavého proudu, který je menší a lehčí.

Výhoda oproti originálnímu systému:

- všechny díly jsou nové
- vyšší světelný výkon
- velmi stabilní zapalování s pevnou jiskrou
- lepší startování, lepší spalování paliva
- žádné potíže s nastavením bodů



Návod k montáži systému 7330799DC	28.4.2026
<p>- Pokud umíte namontovat a seřadit sériové zapalování a máte základní mechanické dovednosti, můžete namontovat i VAPE! Pokud jste nikdy na zapalování nepracovali, raději to nechte udělat někomu, kdo se v tom vyzná.</p>	
<p>- Společnost VAPE nemůže kontrolovat dodržování těchto pokynů ani podmínky a způsoby instalace, provozu, používání a údržby systému. Nesprávná instalace může vést k poškození majetku a případně i ke zranění osob. Proto nepřebíráme žádnou odpovědnost za ztráty, škody nebo náklady, které vyplývají z nesprávné instalace, nesprávného provozu nebo nesprávného používání a údržby, či s nimi jakýmkoli způsobem souvisejí. Vyhrazujeme si právo provádět změny na výrobku, v technických údajích nebo v montážních a provozních pokynech bez předchozího upozornění</p>	
<p>DŮLEŽITÉ</p>	
<p>- Před zahájením prací na motocyklu si prosím pečlivě a celé přečtete tyto pokyny Mějte prosím na paměti, že jakékoli úpravy materiálu i vlastní pokusy o opravu, které nebyly odsouhlaseny společností VAPE, mohou vést ke ztrátě záruky. Neodstřihujte vodiče. To vede ke ztrátě ochrany proti přepólování a často má za následek poškození elektroniky. Vezměte také na vědomí informace uvedené na informační stránce tohoto systému. Zkontrolujte, zda to, co jste zakoupili, skutečně odpovídá vašemu motocyklu. Nesprávné nastavení zapalování může poškodit motor a dokonce vás při startování z kopu zranit (silné zpětné rázy). Během prvních zkušebních jízd buďte opatrní. V případě potřeby změňte nastavení na bezpečnější hodnoty (menší předstih). Během montáže pečlivě zkontrolujte, zda se rotor (setrvačnick) nedotýká cívek statoru nebo čehokoli jiného, k čemuž může dojít v důsledku různých okolností a vést k vážnému poškození.</p>	
<p>Určené použití - Tento systém je určen k nahrazení sériových dynam/alternátorů a zapalovacích systémů u veteránských a klasických motocyklů, u nichž nebyly charakteristiky motoru dodatečně upraveny. Nejedná se o tuningový systém a nepřinese výrazné zvýšení výkonu motoru. Výrazně však zlepšuje provozuschopnost a komfort díky lepšímu osvětlení, lepší funkci bočních blinkrů a klaksonu a ve srovnání se stárnoucími sériovými systémy také vyšší spolehlivosti. Jelikož náš systém nezasahuje do charakteristik motoru, nezvyšuje emise plyných znečišťujících látek ani hlučnost. Ve většině případů by se emise znečišťujících látek měly díky lepšímu spalování dokonce snížit. Při použití v souladu s určením tedy systém za normálních okolností neporušuje stávající právní status motocyklu. (Zkontrolujte prosím místní právní předpisy!) Tento systém není vhodný pro použití v soutěžních akcích. Při použití jiným než určeným způsobem dojde ke zrušení záruky a je možné, že nedosáhnete požadovaných výsledků nebo, v nejhorsím případě, ztratíte zákonnou provozuschopnost.</p>	
<p> - Společnost VAPE zaručuje, že její výrobky jsou homologovány a označeny značkou „E“ v kruhu (konkrétně E8 pro Českou republiku), čímž zajišťuje trvalou shodu vlastností výrobku s příslušnými homologačními předpisy ECE (zejména ECE R10.05). Kontroly pravidelně provádí příslušný orgán.</p>	
<p>- Nabíjecí systém je vhodný pouze pro použití s dobíjecími 12V (6V systémy 6V) olovenými bateriemi s tekutým elektrolytem nebo uzavřenými olovenými bateriemi, AGM, Gel. Není vhodný pro použití s nikel-kadmiovými, nikel-metal-hydridovými, lithium-iontovými nebo jakýmkoli jinými typy dobíjecích nebo nedobíjecích baterií.</p>	
<p>- Jedná se o náhradní sadu, nikoli o kopii originálních dílů. Díly v této sadě proto vypadají jinak a mohou se lišit i ve způsobu montáže (zejména zapalovací cívka a regulátor), což si vyžádá určité úpravy z vaší strany.</p>	
<p>- Při montáži je nutné začít sestavováním dílů souvisejících s motorem, abyste se ujistili, že skutečně pasují, než přistoupíte k montáži vnějších dílů. V mnoha případech zákazníci montují nejprve tyto díly a často je přitom upravují, čímž porušují záruční podmínky a znemožňují jejich další prodej. Výměna starých zapalovacích systémů není otázkou pouhého sáhnutí po výrobku z regálu v supermarketu, neboť existuje velké množství typů, verzí a případně neznámých úprav z trhu s náhradními díly, které skýtají značný prostor pro chyby.</p>	

- Naše systémy **NEJSOU testovány pro použití s elektronickými zařízeními třetích stran (jako jsou GPS, mobilní telefony, LED osvětlení atd.) a mohou tyto součásti poškodit.** Případně stávající elektronické otáčkoměry nebudou s novým systémem fungovat. Případně stávající bezpečnostní spínače a elektronické ovládání ventilů nejsou podporovány. Je možné, že váš motocykl byl původně vybaven zapalováním, které z právních důvodů omezovalo maximální rychlost. Nový systém takovou funkci nemá, proto si předem ověřte svou právní situaci.

- Pokud nemáte s montáží žádné zkušenosti, svěřte ji odborníkovi nebo odbornému servisu. Nesprávná montáž může poškodit nový systém i váš motocykl a případně dokonce způsobit zranění.

- Než si systém objednáte, zkontrolujte prosím, zda je v sadě obsažen stahovací nástroj pro nový rotor. Pokud ne, raději si jej objednejte současně. K demontáži nového rotoru nikdy nepoužívejte nic jiného než doporučený stahovací nástroj. Na poškození rotoru způsobené použitím jiných nástrojů nebo metod se záruka nevztahuje.

- Rotor je citlivý na nárazy (včetně nárazů během přepravy). Před montáží prosím vždy zkontrolujte, zda není poškozen (u rotoru bez magnetického povlaku zkuste prsty posunout magnety stranou). Po nárazu se mohly přilepené magnety uvolnit a držet se na rotoru pouze magnetickou silou, takže to není hned patrné. Během chodu motoru by mohlo dojít k značnému poškození. Před nasazením rotoru na motor se prosím ujistěte, že se na jeho magnetech nenacházejí žádné kovové předměty, jako jsou malé šroubky, matice a podložky. To by rovněž vedlo k vážnému poškození.

- **Pokud máte přístup k internetu, nejlépe si tyto pokyny prohlédněte online.** Kliknutím na obrázky je zvětšíte a získáte tak lepší přehled, případně i aktuální informace. Seznam systémů najdete na adrese <http://www.powerdynamo.biz>

Měli byste obdržet tyto díly:



- předem smontovanou jednotku statoru
- rotor
- zapalovací cívka / vysokonapěťový kabel
- regulátor/usměrňovač
- doplňky



- K opětovnému demontování nového rotoru budete potřebovat stahovák M27x1,25 (číslo dílu: 99 99 799 00 – **není součástí dodávky!**).

- **Poznámka:** Nikdy nepoužívejte stahovák s drápy, kladivo ani žádné jiné zařízení, které by mohlo setřást magnety.

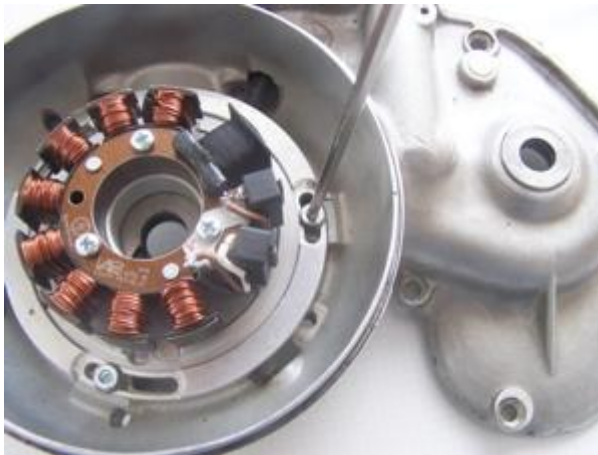
- Ujistěte se, že je motocykl pevně upevněn, nejlépe na vyvýšeném pracovním stole, a že máte dobrý přístup ke straně motoru s dynamem.

- Odpojte baterii a vyjměte ji z motocyklu. Je možné, že místní dopravní předpisy vyžadují přítomnost parkovacích světel (a tedy i baterie). I tak budete muset vyměnit všechny žárovky za 12voltové. Klakson může zůstat na 6 voltech.



- Demontujte starý dynamo a zapalovací cívku.

- Vyměňte z klikového hřídele klínovou spojku. Už ji nebudete potřebovat. Nezapomeňte na to, jinak budete mít později při montáži potíže. (Poznámka: Tato klínová spojka ve skutečnosti nedrží rotor na hřídeli – to zajišťuje kužel. Slouží pouze k navedení do správné polohy, které nyní bude dosaženo jiným způsobem.)

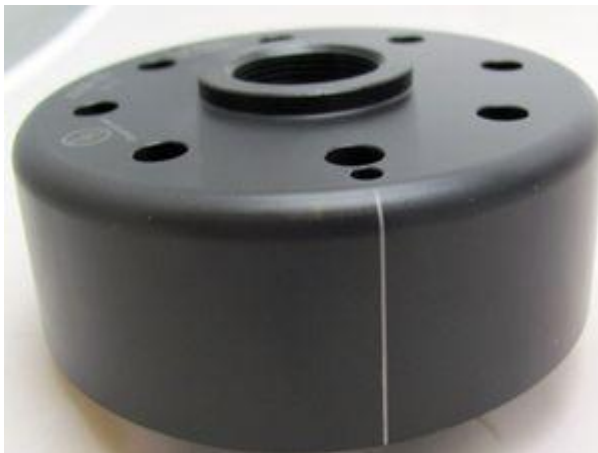


- Provedte kabelový svazek statoru vývodem kabelů motoru. Nasadte jednotku statoru na motor a přišroubujte ji (jak je znázorněno na obrázku) pomocí tří šroubů M5x12.

- Dávejte pozor, abyste nepoškodili lakovou izolaci statoru. Nastavení, které se nyní provede jiným způsobem.

- Nastavení zapalování:

- Pro dosažení maximální flexibility nebyla do rotoru vyfrézována žádná drážka. Není třeba se obávat ztráty klínového spoje. Ten neměl zajišťovací funkci, sloužil pouze k nastavení správného zapalování. Nyní máte k dispozici značku a mnohem větší flexibilitu.



- Podívejte se na nový rotor. Na jeho obvodu najdete malou vtlačenou rýhu. Jedná se o značku zapalování. Je odolná, ale není dobře viditelná, proto ji raději zvýrazněte fixem.

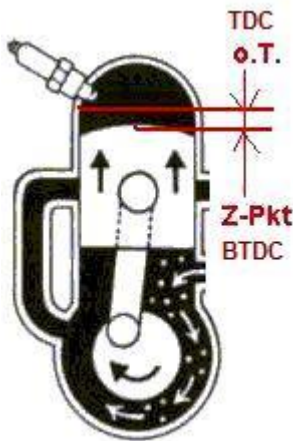


- Podívejte se na novou zemnicí desku (se statorem). Najdete tam (v blízkosti první měděné cívky vlevo od tlusté černé cívky) červenou značku. I to je značka zapalování.

- **Upozornění:** Není důvod demontovat stator z montážní desky. Pokud jej však demontujete, ujistěte se, že je správně namontován zpět. Nesprávná montáž statoru by totiž způsobila posun časování zapalování o 120°.

- Před nasazením rotoru zkontrolujte, zda se mezi jeho magnety nezachytily žádné šrouby nebo jiné části, které by jej mohly během chodu poškodit.

- Nasadte rotor volně na klikovou hřídel a zkontrolujte, zda se může volně pohybovat nad základnou statoru.



- Vyměňte zapalovací svíčku a nastavte píst do úhlu zážehu (nejvyššího bodu, kterého píst dosáhne uvnitř válce). Jelikož je to pomocí startovací páky obtížné, použijte rotor jako otočný knoflík.

- Nyní musíte najít bod zapalování. Váš NSU se otáčí ve směru hodinových ručiček. Musíte tedy otáčet klikovým hřídelem proti směru hodinových ručiček, dokud píst neklesne do požadované polohy pro zapalování.

- Správnou polohu pístu najdete v návodu k použití. Pokud hodnota není uvedena, zkuste 4 mm před horní úvratí (v každém případě však vyhledejte správnou hodnotu a nastavení podle toho upravte). Nesprávné nastavení vede k přehřátí a v extrémních případech dokonce ke spálení pístu.



- Pokud jste našli bod zapalování, opatrně sejměte rotor, aniž byste změnili polohu klikového hřídele, a znovu jej nasadte na klikový hřídel tak, aby značka na rotoru byla zarovnána se značkou na základové desce.

- Dbejte na to, abyste během této operace nezměnili polohu klikového hřídele, jinak budete muset celý postup opakovat. K demontáži rotoru použijte stahovák M27x1,25.



- Rotor přišroubujte pomocí originální matice. Budou použity všechny nebo některé z dodaných podložek.

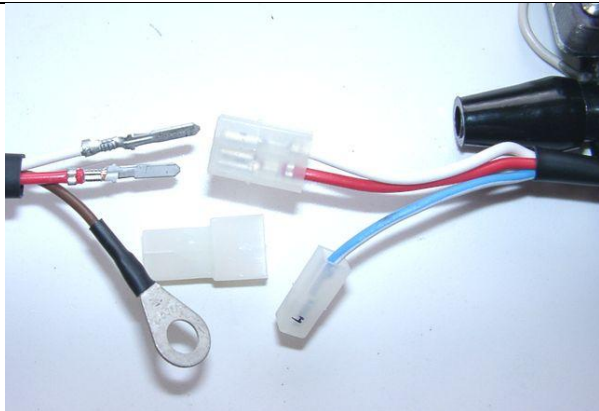


- Nakonec velmi pečlivě zkontrolujte, zda se rotor může volně pohybovat nad deskou statoru a cívkami. Ujistěte se, že k zaseknutí rotoru nedochází v důsledku změn mechanických podmínek motoru (úpravy skříně a/nebo hřídele). Zaseknutí vede s jistotou k poškození systému.

- Novou zapalovací cívku upevněte na vhodném místě, nejlépe v blízkosti zapalovací svíčky. Nejprve zapojte vysokonapěťový kabel do zapalovací cívky. Jeden z upevňovacích šroubů nechte povolený, protože sem budete muset připojit zemnicí kabel. Musíte také „skryt“ regulátor. Nové kabely generátoru položte podél rámu (pomocí přiložených svazek kabelů) tak, aby končily v blízkosti regulátoru resp. zapalovací cívky. Dávejte pozor, aby se nic nezachytilo.

Připojte součásti podle schématu zapojení 71ik_102:

- Aby se usnadnil průchod kabelu často malými otvory ve skříně motoru, nebyla na kabelovou svorku generátoru, která vede k zapalovací cívce, nasazena plastová krytka. Tuto krytku nasadíte až poté, co bude vše na straně motoru správně nainstalováno.



- Najděte zapalovací cívku s její zásuvkou a dvěma vodiči (červeným a bílým).

- Nasadte na tuto zástrčku dodanou 2polohovou zástrčku a zapojte do ní dva vodiče (červený a bílý) z generátoru. Ujistěte se, že svorky jsou v zástrčce pevně zasunuty a že jste připojili:

- bílý k bílému
- červený k červenému

- Pokud potřebujete (nebo chcete) svorky z krytu zástrčky znovu vyjmout, vsuňte zepředu vedle svorek kancelářskou sponku a odsuňte malý výčnělek stranou. Poté vodič vytáhněte.

- Hnědý vodič z nového generátoru s kulatou oční svorkou musí být přišroubován přímo k nosnému rámu zapalovací cívky (zem).

Pozor! Nedodržení tohoto pokynu je nejčastější příčinou problémů se zapalováním!! Bez tohoto přímého připojení systém nefunguje nebo nefunguje dlouho bez problémů. Nespolehejte se prosím na rám jako zem. Barva, olej a nečistoty často brání dobrému kontaktu!

	<p>Nový regulátor/usměrňovač má 4 vodiče</p> <ul style="list-style-type: none"> • 2 černé vodiče zakončené plastovou zástrčkou pro připojení střídavého proudu ze 2 černých vodičů generátoru • 1 červený s plastovou zástrčkou který vede na plus • 1 hnědý s plastovou zástrčkou sloužící jako uzemnění (minus)
<p>- Dva černé kabely vedoucí z generátoru ...</p>	<p>... by měly být nejprve zasunuty do dodaného dvojitého plastového konektoru. Tento konektor se připojuje k plastové zástrčce na konci 2 černých vodičů na regulátoru. Nezáleží na tom, který černý vodič je na které straně, protože se jedná o střídavý proud.</p>
<p>- Hnědý vodič z regulátoru ...</p>	<p>... by měl být připojen buď k zápornému pólu baterie, nebo k dobrému uzemnění, pokud není k dispozici baterie.</p>
<p>- Červený kabel z regulátoru ...</p> <p style="text-align: center;">Pozor: Nesprávná polarita poškodí elektroniku!</p>	<p>... by měl být připojen buď k plusovému pólu 12V baterie, nebo pokud není k dispozici baterie, k vedení, které vede k vašim spotřebičům (obvykle k přívodnímu kolíku hlavního spínače).</p>
<p>Ujistěte se, že mezi baterií a obvodu vozidla je 15A pojistka.</p>	
<p>- Neexistuje žádná možnost zapojení kontrolky nabíjení bez baterie; ta by stejně nefungovala. Regulátor má zabudovaný vysoce výkonný kondenzátor, který vyrovnává napětí. Díky tomu budou vaše boční směrovky (blinkry) a klakson fungovat správně i bez baterie.</p>	
<p>- Nechte modrý (někdy modro-bílý) vodič na zapalovací cívce. Jedná se o vodič pro vypnutí (cut-off).</p> <p style="text-align: center;">Poznámka:</p> <p>- Pokud dojde k poruchám zapalování, odpojte jako první opatření tento modrý vodič. V mnoha případech vám to umožní znovu se rozjet</p>	<p>- Pokud jej připojíte k zemi, zastaví to zapalování!</p> <p>- Tento typ zapojení se používá u motocyklů, které byly původně vybaveny magnetickým zapalováním a které se proto vypínají zkratem na kostru.</p> <p>- Tato vozidla mají konstrukčně hlavní zámek (nebo nějaký vypínač), který v poloze OFF spojuje kolík se zemí (německé motocykly: kolík 2). Sem se připojí modrý (/bílý) vodič zapalovací cívkou. Tímto způsobem funguje odpojení stejně jako dříve.</p>
<p>Přišroubujte vysokonapěťový (zapalovací) kabel ...</p> <p>- Nepoužívejte prosím žádné kabely zesilující jiskru, jako jsou například „Nology supercables“ nebo „hot wire“. Mohlo by to narušit fungování systému a případně jej poškodit.</p>	<p>... do zapalovací cívkou a před montáží cívkou natáhněte gumové těsnění (bude to snazší).</p> <p>- Používejte prosím kabel dodaný v balení a ne jakýkoli starý kabel.</p>
<p>- Uděláte si laskavost, když svému motocyklu pořídíte nové zapalovací svíčky a svíčkové koncovky (nejlépe s odporem mezi 0 a 2 kΩ). Mnoho problémů lze vysledovat až k „zdánlivě dobrým“ (dokonce i zcela „zbrusu novým“) zapalovacím svíčkám, koncovkám a kabelům.</p> <p>- Nepoužívejte zapalovací svíčky s vestavěným potlačovacím odporem. Společnost NGK (např.) nabízela takové zapalovací svíčky označené písmenem „R“ (pro odpor).</p>	

- Nakonec – **ještě před vložením baterie a prvním nastartováním** – prosím pečlivě zkontrolujte všechna připojení a montáž podle schématu zapojení. Zkontrolujte také, zda baterie a žárovky mají správné napětí (12 V).

- Pokud něco nefunguje, podívejte se prosím do našeho průvodce řešením problémů na naší domovské stránce. Jako první krok odpojte modrý vodič od cívky a proveďte nový test.

- DŮLEŽITÉ: Při **opravě klikového hřídele** se často obrábí hřídel alternátoru, čímž se zkracuje. V důsledku toho se rotor posune níže a může se nyní svými nýty dotýkat cívky statoru. Výsledkem je poškození statoru a porucha zapalování.

Důležité bezpečnostní a provozní informace

- Bezpečnost na prvním místě! Dodržujte prosím obecné předpisy o bezpečnosti a ochraně zdraví při opravách motorových vozidel (MVR) a také bezpečnostní pokyny a povinnosti stanovené výrobcem vašeho motocyklu.

Značky časování na materiálu slouží pouze jako obecný vodič při první instalaci. Po montáži prosím vhodnými prostředky (stroboskopem) zkontrolujte, zda jsou nastavení správná, abyste předešli poškození motoru nebo dokonce ohrožení svého zdraví. Za instalaci a správnost nastavení nesete odpovědnost výhradně vy.

- **Zapalovací systémy vytvářejí vysoké napětí!** U našich materiálů až 40 000 voltů! Při neopatrné manipulaci to může být nejen bolestivé, ale i přímo **nebezpečné**. Dodržujte prosím bezpečnou vzdálenost od elektrody zapalovací svíčky a od odkrytých vysokonapěťových kabelů. Pokud potřebujete zkontrolovat jiskření, pevně uchopte nástrčný klíč na zapalovací svíčku pomocí dobře izolačního materiálu a přitlačte jej pevně k pevné části motorového bloku.

Nikdy netahat za krytky zapalovacích svíček, když motor běží. Umyjte vozidlo pouze při stojícím motoru a vypnutém zapalování.

- Součástí sady by měl být kabel HT s pevnou gumovou krytkou (*kteřá neobsahuje odpor*); v souladu s místními předpisy (*požadavky na elektromagnetickou kompatibilitu*) byste měli používat zapalovací svíčku s vestavěným odporem (*nebo vyměnit krytku za takovou, která odpor obsahuje*).

- Nepoužívejte současně zapalovací svíčky s odporem a krytky zapalovacích svíček obsahující odpor. Mohlo by to způsobit potíže, zejména obtížné startování motoru. Celkový odpor krytky a zapalovací svíčky dohromady by neměl překročit 5 kΩ.

- Pamatujte, že zapalovací svíčky stárnou, čímž se zvyšuje jejich odpor. Pokud motor nastartuje pouze za studena, je velmi pravděpodobné, že příčinou je vadný konektor zapalovací svíčky nebo vadná zapalovací svíčka. Nepoužívejte tzv. kabely pro posílení zapalování (např. Nology).

- Po montáži zkontrolujte utažení všech šroubů, i těch předem namontovaných. Pokud se během provozu uvolní některé díly, dojde nevyhnutelně k poškození materiálu. Šrouby předem montujeme pouze volně.

- Nechte nově nainstalovaný systém chvíli běžet, než začnete kontrolovat a testovat hodnoty, nebo – což je ještě horší – provádět na něm změny.

Naše díly byly před dodáním zkontrolovány. Stejně toho moc zkontrolovat nebudete moci. **V žádném případě nemějte elektronické součástky (jako zapalovací cívku, regulátor a jednotku předstihu). Riskujete tím vážné poškození vnitřní elektroniky. Z této operace stejně nezískáte žádné hmatatelné výsledky.** Mějte na paměti, že příčinou poruchy může být také váš

karburátor, zapalovací svíčky a svíčkové objímky (i když jsou zcela nové). Obecná zkušenost s našimi systémy je taková, že karburátor bude nutné znovu nastavit na nižší hodnoty. Pokud systém po montáži nenastartuje, nejprve odpojte modrý (nebo modro-bílý) odpojovací vodič přímo u zapalovací cívky (nebo v některých případech u jednotky předstihu), abyste vyloučili jakoukoli poruchu v odpojovacím obvodu. Pečlivě zkontrolujte uzemnění a ujistěte se, že je mezi rámem a blokem motoru dobré elektrické spojení.

V případě potíží nejprve nahlédněte do naší znalostní databáze, než nám materiál zašlete k prověření.

- Jiskra klasických kontaktních zapalovacích systémů má s napětím kolem 10 000 voltů poměrně malou energii, a proto vypadá žlutě a je tlustá (což ji však činí velmi dobře viditelnou). Jiskra z našeho systému je vysoce energetická jiskra s napětím až 40 000 voltů, a proto má tvar tenké jehly a modrou barvu, což ji činí méně viditelnou. Navíc jiskru získáte pouze při otáčkách při startu pomocí kickstartu, a nikoli pomalým stlačením kickstartu rukou (jak by tomu mohlo být u zapalování na baterii).

- Systémy využívající zapalovací cívky s dvojitým výstupem mají několik zvláštností. Pamatujte, že při testování jedné strany musí být druhá strana buď připojena k nasazené zapalovací svíčce, nebo spolehlivě uzemněna. V opačném případě nedojde k jiskření na žádné ze stran. Navíc mohou z těchto otevřených výstupů létat dlouhé a nebezpečné jiskry po celé cívce.

- Nikdy neprovádějte obloukové svařování na motocyklu, aniž byste zcela odpojili všechny součásti obsahující polovodiče (zapalovací cívku, regulátor, předstih); stator a rotor není nutné demontovat. Totéž platí pro pájení. Před manipulací s elektronikou odpojte páječku od elektrické sítě! Na zapalovací svíčky nikdy nepoužívejte měděný tmel.

- Elektronika je velmi citlivá na nesprávnou polaritu. Po provedení prací na systému zkontrolujte správnou polaritu baterie a regulátoru. Nesprávná polarita způsobuje zkraty a vede k poškození regulátoru, zapalovací cívky a jednotky předstihu. Zásadně platí, že vodiče se vždy připojují podle barev. Případy, kdy se barvy vodičů liší, jsou v našem návodu výslovně uvedeny.

- Při manipulaci s novým rotorem dbejte na to, abyste nepoškodili jeho magnety. Vyhněte se přímým nárazům do obvodu rotoru. **Při přepravě nikdy neukládejte rotor na stator.** Dodržujte naše pokyny týkající se přepravy materiálu.

- Nepoužívejte svíčkové koncovky s odporem vyšším než 5 kΩ. Lepší je použít koncovky s odporem 1 nebo 2 kΩ. Mějte na paměti, že svíčkové zástrčky stárnou, čímž se zvyšuje jejich vnitřní odpor. Pokud motor nastartuje pouze za studena, je velmi pravděpodobnou příčinou vadná svíčková zástrčka a/nebo zapalovací svíčka. V případě problémů zkontrolujte také vysokonapěťové kabely. Nikdy nepoužívejte vysokonapěťové kabely z uhlíkových vláken, nikdy nepoužívejte takzvané „horké dráty“, které slibují zvýšení jiskry.

- Je vhodné potříit rotor tenkou vrstvou oleje, aby se snížilo riziko koroze.

- K demontáži rotoru nikdy nepoužívejte stahovák s drápy ani kladivo. Mohlo by dojít k uvolnění magnetů. K demontáži nového rotoru nabízíme speciální stahovák (viz montážní návod)!

- Pokud motocykl nebude delší dobu používán, odpojte prosím baterii (pokud je nainstalována), aby se zabránilo úniku proudu přes diody regulátoru. I odpojená baterie se však po určité době vybije.

- Prosím, řiďte se těmito pokyny, ale zároveň se instalace nemusíte obávat. Nezapomeňte, že před vámi již tisíce dalších zákazníků systém úspěšně nainstalovaly.

Užijte si jízdu na svém motocyklu s novým elektrickým srdcem!

Schéma zapojení 71ik102

